

Manual de Instruções

Termo de Garantia

BEBEDOUROS



Bebedouro Eletronic Cold
BB01BIBR

Bebedouro Ultra Cold
(c/ compressor)
BB1011/22BR

Obrigado por escolher a Suggar!

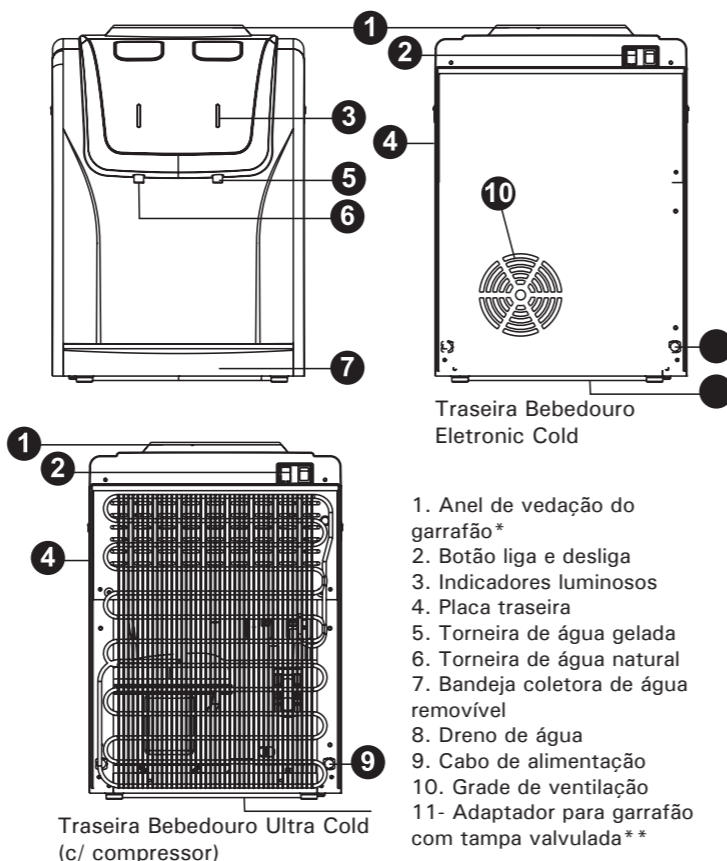
Neste manual, você encontrará todas as informações necessárias para o manuseio e o bom funcionamento do seu BEBEDOURO SUGGAR.

Antes de usá-lo, leia atentamente as instruções e guarde-o para futuras consultas.

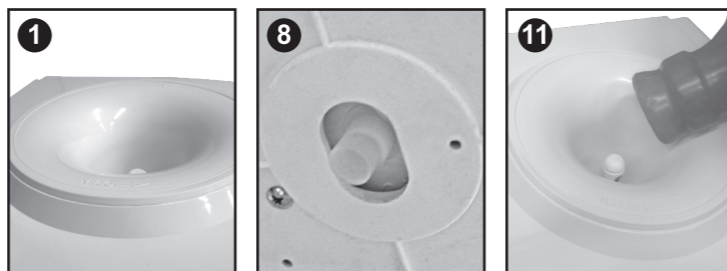
RECOMENDAÇÕES IMPORTANTES DE SEGURANÇA

- Verificar se a chave Liga/Desliga está na posição desligado ao conectar o plugue na tomada elétrica.
- Antes de ligar o aparelho, verifique se a tensão indicada no aparelho corresponde à tensão do local.
- Recomenda-se que as crianças sejam vigiadas para assegurar que elas não estejam brincando com o aparelho.
- Não utilize o aparelho se a tomada, o cordão elétrico ou o próprio aparelho estiverem danificados. Se o cabo de alimentação estiver danificado, ele deve ser substituído pelo fabricante ou agente autorizado SUGGAR, a fim de evitar riscos.
- Para evitar danos ao aparelho, nunca conectar o plugue à tomada elétrica ou ligar o aparelho sem que a água tenha escorrido para dentro do seu reservatório interno.
- Este aparelho não deve ser usado por pessoas (inclusive crianças) com capacidades físicas, mentais ou sensoriais reduzidas ou pouca experiência e conhecimento, a menos que sejam supervisionadas ou instruídas sobre o uso do aparelho por uma pessoa responsável por sua segurança.
- Mantenha o aparelho e o cabo de alimentação principal fora do alcance de crianças.
- Não conecte o aparelho à tomada nem opere o painel de controle com as mãos molhadas.
- Não coloque o aparelho sobre ou próximo a materiais inflamáveis, como toalhas de mesa ou cortinas de mesa, cortinas de parede e outros, para evitar risco de incêndio.
- Mantenha o produto a 15 centímetros de qualquer parede ou móvel para evitar danos à parede ou móvel.
- Nunca colocar o aparelho sobre papelões ou espumas, pois poderão causar instabilidade.
- Mantenha este aparelho longe de altas temperaturas num local seco e ventilado. Nunca instale-o em lugares abertos, debaixo de chuva ou sob luz direta do sol.
- Se a água fria não for necessária por um longo período de tempo, desligar a chave Liga/Desliga para economizar energia elétrica.
- Caso o bebedouro não seja usado por um longo período de tempo, recomenda-se desligar a chave Liga/Desliga, retirar o plugue da tomada elétrica e retirar toda a água do sistema pelas torneiras e pelo dreno.
- Quando a bandeja coletora de água estiver quase cheia, retirá-la do encaixe e reinstalar depois de esvaziá-la.
- Não limpe a parte externa do aparelho com água para evitar choques. Limpe com um pano macio.

IDENTIFICAÇÃO DO PRODUTO



1. Anel de vedação do garrafão*
2. Botão liga e desliga
3. Indicadores luminosos
4. Placa traseira
5. Torneira de água gelada
6. Torneira de água natural
7. Bandeja coletora de água removível
8. Dreno de água
9. Cabo de alimentação
10. Grade de ventilação
- 11- Adaptador para garrafão com tampa valvulada**



* Anel de vedação contra impurezas, evitando que a água entre em contato com a poeira presente no ar.
** O adaptador evita o derramamento de água no momento de sua colocação no aparelho.

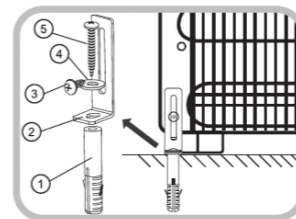
INSTALAÇÃO

- Coloque o bebedouro em um local estável e nivelado, deixe uma distância mínima de 15 cm entre o bebedouro e a parede.
- Não tombe o bebedouro, se isso acontecer coloque o aparelho na posição vertical e espere 24 horas antes de ligá-lo novamente a tomada.
- O bebedouro é projetado para uso interno, não devendo ficar sujeito a intempéries.
- 1 - Limpe o bebedouro antes de ligá-lo pela primeira vez, conforme o item limpeza.
- 2 - Retire o lacre e limpe o garrafão.
- OBS: Para abastecer o bebedouro, não é necessário retirar a tampa de proteção do garrafão. Pode-se usar garrafões com ou sem tampa valvulada.
- 3 - Verifique se o anel de vedação está bem encaixado no topo do bebedouro. (Fig. 01)
- 4 - Apoie com cuidado o garrafão na tampa do bebedouro e vire-o rapidamente para posição vertical sem que haja impacto na tampa e no adaptador. (Fig. 11)
- 5 - Aguarde até que a água flua normalmente para dentro do seu reservatório interno.
- OBS: Nunca ligue o aparelho sem água.
- 6 - Em seguida conecte o bebedouro a uma tomada elétrica compatível e acione a chave para a posição ON para ligá-lo.
- OBS: O LED vermelho acesso (NATURAL), indica que o aparelho está conectado à rede elétrica.
- O LED azul aceso (GELADA) indica que o sistema de refrigeração está em funcionamento. O LED se apaga quando a água atingir a temperatura mínima da margem de temperatura, verificar no item CARACTERÍSTICAS TÉCNICAS.
- * A temperatura da água pode variar em função da temperatura ambiente e da umidade relativa do ar (não deverá ser superior a 90%).
- Bebedouro Eletronic Cold (BB01BIBR) - A refrigeração da água ocorre através de um sistema eletrônico, dispensando a utilização de compressor.
- Bebedouro Ultra Cold (BB1011/22BR) - A refrigeração da água ocorre através do compressor.

NOTA: O modelo BB01BIBR é um aparelho leve podendo tombar facilmente se a superfície for inclinada. Neste caso siga a instrução de INSTALAÇÃO DO KIT DE FIXAÇÃO.

INSTALAÇÃO DO KIT DE FIXAÇÃO DO MODELO BB01BIBR

1. Coloque o suporte em "L" (2) na base, do lado esquerdo da parte traseira do bebedouro e utilize uma chave de fenda *phillips* para parafusar o parafuso menor (3).
2. Faça uma furação no chão 15cm afastado da parede. Escolha uma broca apropriada para perfurar o tipo de chão (azulejo, concreto ou madeira). Utilize uma broca de 9,5 mm e perfure 5cm de profundidade.
3. Coloque a bucha (1) na furação de modo que ela fique nivelada com o chão.
4. Alinhe o suporte em "L" (2) com a bucha, utilize a arruela (4) e o parafuso maior (5) para fixar o bebedouro no chão.



SOLUÇÃO DE PROBLEMAS

PROBLEMA	CAUSA POSSÍVEL	SOLUÇÃO
NÃO GELA A ÁGUA	Produto enconestado na parede.	Obedeça as distâncias mínimas da parede conforme o item "Instalação".
NÃO SAI ÁGUA GELADA NO BEBEDOURO	Foram retirados copos seguidos de água gelada.	Se retirar copos seguidos de água gelada, a água do reservatório irá acabar. Aguardar o tempo necessário para a água voltar a resfriar. Bebedouro Eletronic Cold (BB01BIBR), refrigera até 1L de água por hora. Bebedouro Ultra Cold (BB1011/22BR), refrigera até 2L de água por hora.
VAZAMENTO	Garrafão furado	Troque o garrafão
	Reservatório de água natural cheio durante a troca do garrafão.	Esvazie o reservatório de água natural antes de efetuar a troca do garrafão.
GOSTO ESTRANHO NA ÁGUA	Não foi realizada limpeza do aparelho antes da primeira utilização ou não foi feita a limpeza a cada 6 meses.	Verificar o item limpeza descrito no manual.
RUÍDO	Aparelho instalado sobre uma superfície instável	Colocar o aparelho sobre uma superfície estável e sólida com a distância de 15cm da parede

CARACTERÍSTICAS TÉCNICAS

MODELO	BEBEDOURO ELETRÔNICO	BEBEDOURO C/ COMPRESSOR
COR	BRANCO	BRANCO
TENSÃO (V)	Bivolt	127 ou 220
POTÊNCIA DE RESFRIAMENTO (W)	65	85
MARGEM DE TEMPERATURA DA ÁGUA RESFRIADA (°C)	10-15	4-10
CAPACIDADE DE RESFRIAMENTO DE ÁGUA	Gela até 25 litros por dia	Gela até 60 litros por dia
CAPACIDADE DO RESERVATÓRIO DE ÁGUA NATURAL (L)	0,8	0,8
CAPACIDADE DO RESERVATÓRIO DE ÁGUA FRIA (L)	0,6	2,4
PESO S/ EMBALAGEM (kg)	3,5	9,6
PRODUTO S/ EMBALAGEM (LargxAlt x Prof cm)	33,7x44,5x31,3	33,7x44,5x31,3
GRAU DE PROTEÇÃO CONTRA PENETRAÇÃO DE ÁGUA	IPX0	IPX0

LIMPEZA

- Recomenda-se limpar o bebedouro antes da primeira utilização e a cada 6 meses.
1. Antes de limpar o aparelho, coloque a chave na posição OFF para desligá-lo. Em seguida, retire o plugue da tomada elétrica.
 - 2.1. Retire o garrafão, esvazie completamente o bebedouro, deixando a água escorrer através das torneiras. Referente ao Bebedouro Eletronic Cold (BB01BIBR)
 - 2.2 Retire o garrafão, esvazie completamente o bebedouro, retire a tampa do dreno na parte inferior do aparelho, esgote toda a água e tampe o dreno novamente. Referente ao Bebedouro Ultra Cold (BB1011/22BR). (Fig. 08)
 3. Dilua em 4 litros de água limpa 1 colher de sobremesa de água sanitária e coloque em um garrafão vazio e abasteça o bebedouro.
 4. Aguarde 15 minutos, até que a solução faça efeito e retire toda a água através das torneiras e do dreno.
 5. Pegue o mesmo garrafão e encha com 5 litros de água limpa e abasteça novamente seu bebedouro. Em seguida, retire toda a água através das torneiras e do dreno. Este processo irá enxaguar os reservatórios e as torneiras do aparelho.
 6. Para limpeza externa utilize um pano macio com detergente neutro. Nunca utilize produtos de limpeza que possam contaminar a água.

TERMO DE GARANTIA

Este produto será garantido pela Suggar, pelo prazo de 1 ano, já incluso a garantia legal de 90 dias, a partir da data de emissão da Nota Fiscal da compra, contra eventuais defeitos de fabricação ou de peças.

A Nota Fiscal de compra deste produto é parte integrante da presente garantia. Sua primeira via deve ser apresentada pelo consumidor, no caso do uso da garantia.

Os consertos em garantia somente poderão ser efetuados por um Posto de Assistência Técnica Suggar. A relação dos Postos Autorizados encontra-se no verso deste manual e no site www.suggar.com.br.

As despesas de transporte do produto, até o posto autorizado mais próximo, são de responsabilidade do consumidor (inclusive nas cidades que não possuem postos autorizados).

A Suggar é responsável pela definição das peças e dos reparos necessários para a solução do problema.

Durante a garantia, os reparos necessários, de acordo com a avaliação da Suggar, não terão custo para o consumidor

O aparelho somente poderá ser reparado pelos técnicos dos Postos Autorizados Suggar (P.A.S), ou por pessoas credenciadas pela Suggar.

Esta garantia não cobre danos causados por:

- 01 - Danos sofridos pelo produto, ou seus acessórios, em consequência de acidentes, manuseio ou uso incorreto ou em desacordo com as recomendações do seu manual.
- 02 - Problemas com o fio de alimentação, causados por falta de observação às instruções de segurança.
- 03 - Produto que tenha sido aberto, examinado, alterado ou consertado por pessoas ou oficinas não autorizadas.
- 04 - Produtos que foram danificados por uso não-doméstico.
- 05 - Ligações feitas em tensão diferente da especificada no aparelho, bem como avarias oriundas de maus tratos, choques bruscos e agentes cuja origem seja transporte, armazenamento indevido ou, ainda, forças da natureza (enchentes, sobrecargas elétricas, raios, etc.) invalidam a garantia dos componentes danificados.

Para solicitar atendimento em garantia, tenha em mãos a Nota Fiscal de compra, verifique o problema e explique-o detalhadamente. As fotos, ilustrações e especificações técnicas, aqui descritas, poderão ser modificadas sem prévio aviso.

Representantes e assistentes técnicos em todo o país.

SUGGAR
eletrodomésticos
www.suggar.com.br

RAZÃO SOCIAL:
Madson Eletrometalúrgica Ltda.

Belo Horizonte/MG
Rua Jerônimo Marcucci, 74
Bairro Olhos D'água
CEP: 30390-150



CENTRAL DE RELACIONAMENTO
0800 200 5050

